



**OPINIA NIEZALEŻNEGO
BIEGŁEGO REWIDENTA**

dotycząca skonsolidowanego
sprawozdania finansowego

Grupy Kapitałowej Dom Maklerski WDM S.A.

we

Wrocławiu

za okres od 01.01.2010 r. do 31.12.2010 r.

OPINIA NIEZALEŻNEGO BIEGŁEGO REWIDENTA

Dla Walnego Zgromadzenia, Rady Nadzorczej i Zarządu Grupy Kapitałowej DOM MAKLERSKI WDM S.A. z badania skonsolidowanego sprawozdania finansowego za rok obrotowy od 01.01.2010 r. do 31.12.2010 r.

Przeprowadziliśmy badanie załączonego skonsolidowanego sprawozdania finansowego grupy kapitałowej, w której jednostką dominującą jest spółka DOM MAKLERSKI WDM Spółka Akcyjna z siedzibą we Wrocławiu, na które składa się:

- skonsolidowany rachunek zysków i strat za okres od 01.01.2010 r. do 31.12.2010 r. wykazujący zysk netto Grupy w wysokości **1.829,66 tys. zł**, oraz zysk netto przypadający na podmiot dominujący w kwocie **1.873,41 tys. zł**
- skonsolidowane sprawozdanie z całkowitych dochodów za okres od 01.01.2010 r. do 31.12.2010 r. wykazujące całkowity dochód w wysokości **1.829,66 tys. zł**,
- skonsolidowane sprawozdanie z sytuacji finansowej sporządzone na dzień 31.12.2010 r., które po stronie aktywów i pasywów wykazuje sumę **62.616,76 tys. zł**,
- sprawozdanie ze zmian w skonsolidowanym kapitale własnym za okres od 01.01.2010 r. do 31.12.2010 r. wykazujące wzrost kapitału własnego o kwotę **19.909,98 tys. zł**,
- skonsolidowane sprawozdanie z przepływów pieniężnych za okres od 01.01.2010 r. do 31.12.2010 r. wykazujące zwiększenie stanu środków pieniężnych o kwotę **16.723,85 tys. zł**,
- dodatkowe informacje i objaśnienia.

Za sporządzenie zgodnego z obowiązującymi przepisami skonsolidowanego sprawozdania finansowego oraz sprawozdania z działalności Grupy Kapitałowej odpowiedzialny jest kierownik jednostki dominującej.

Kierownik jednostki oraz członkowie rady nadzorczej jednostki dominującej są zobowiązani do zapewnienia, aby skonsolidowane sprawozdanie finansowe oraz sprawozdanie z działalności grupy kapitałowej spełniały wymagania przewidziane w ustawie z dnia 29 września 1994 r. o rachunkowości (Dz. U. z 2009 r. Nr 152, poz. 1223, z późn. zmianami), zwanej dalej „ustawą o rachunkowości”.

Naszym zadaniem było zbadanie i wyrażenie opinii o zgodności z wymagającymi zastosowania zasadami (polityką) rachunkowości grupy kapitałowej tego skonsolidowanego sprawozdania finansowego oraz czy rzetelnie i jasno przedstawia ono, we wszystkich istotnych aspektach, sytuację majątkową i finansową, jak też wynik finansowy Grupy Kapitałowej.

Badanie skonsolidowanego sprawozdania finansowego przeprowadziliśmy stosownie do:

- przepisów rozdziału 7 ustawy o rachunkowości,
- krajowych standardów rewizji finansowej, wydanych przez Krajową Radę Biegłych Rewidentów w Polsce.

Badanie skonsolidowanego sprawozdania finansowego zaplanowaliśmy i przeprowadziliśmy w taki sposób, aby uzyskać racjonalną pewność, pozwalającą na wyrażenie opinii o sprawozdaniu.

W szczególności badanie obejmowało sprawdzenie poprawności zastosowanych przez jednostkę dominującą oraz jednostki zależne zasad (polityki) rachunkowości i sprawdzenie – w przeważającej mierze w sposób wrywkowy – podstaw, z których wynikają liczby i informacje zawarte w skonsolidowanym sprawozdaniu finansowym, jak i całościową ocenę skonsolidowanego sprawozdania finansowego.

Uważamy, że badanie dostarczyło wystarczającej podstawy do wyrażenia opinii.

Naszym zdaniem zbadane skonsolidowane sprawozdanie finansowe, we wszystkich istotnych aspektach:

- przedstawia rzetelnie i jasno informacje istotne dla oceny sytuacji majątkowej i finansowej Grupy Kapitałowej na dzień 31.12.2010 r., jak też jej wyniku finansowego za rok obrotowy od 01.01.2010 r. do 31.12.2010 r.,
- zostało sporządzone zgodnie z Międzynarodowymi Standardami Rachunkowości, Międzynarodowymi Standardami Sprawozdawczości Finansowej oraz związanych z nimi interpretacji ogłoszonych w formie rozporządzeń Komisji Europejskiej, a w zakresie nieuregulowanym w tych standardach – stosownie do wymogów ustawy o rachunkowości i wydanych na jej podstawie przepisów wykonawczych,
- jest zgodne z wpływającymi na treść skonsolidowanego sprawozdania finansowego przepisami prawa obowiązującymi Grupę Kapitałową.

Sprawozdanie z działalności Grupy Kapitałowej jest kompletne w rozumieniu art. 49 ust. 2 ustawy o rachunkowości oraz załącznika nr 3 „Informacje bieżące i okresowe w alternatywnym systemie obrotu przekazywane w alternatywnym systemie obrotu na rynku NewConnect” do Regulaminu Alternatywnego Systemu Obrotu organizowanego przez Giełdę Papierów Wartościowych w Warszawie S.A., a zawarte w nim informacje, pochodzące ze zbadanego sprawozdania finansowego, są z nim zgodne.

Rafał Barycki
Biegły rewident nr 10744

kluczowy biegły rewident przeprowadzający badanie
w imieniu PKF Audyt Sp. z o.o. podmiotu uprawnionego
do badania sprawozdań finansowych nr 548

ul. Elbląska 15/17
01-747 Warszawa
Oddział Regionalny Wrocław

Wrocław, 19 maja 2011 r.



**Raport uzupełniający opinię
z badania skonsolidowanego
sprawozdania finansowego**

**Grupy Kapitałowej Dom Maklerski WDM S.A.
we
Wrocławiu**

za okres od 01.01.2010 r. do 31.12.2010 r.

SPIS TREŚCI RAPORTU

A.	CZĘŚĆ OGÓLNA	3
B.	OCENA SYTUACJI MAJĄTKOWO-FINANSOWEJ	7
I.	ZMIANA I STRUKTURA GŁÓWNYCH POZYCJI SKONSOLIDOWANEGO SPRAWOZDANIA Z SYTUACJI FINANSOWEJ	8
II.	ZMIANA I STRUKTURA POZYCJI SKONSOLIDOWANEGO SPRAWOZDANIA Z CAŁKOWITYCH DOCHODÓW	9
III.	PODSTAWOWE WSKAŹNIKI CHARAKTERYZUJĄCE DZIAŁALNOŚĆ GRUPY KAPITAŁOWEJ	10
IV.	OGÓLNA OCENA DZIAŁALNOŚCI.....	11
C.	CZĘŚĆ SZCZEGÓŁOWA	16
I.	POPRAWNOŚĆ PRZYJĘTYCH ZASAD KONSOLIDACJI I DOKUMENTACJI KONSOLIDACYJNEJ.....	16
II.	PRAWIDŁOWOŚĆ SPORZĄDZENIA SKONSOLIDOWANEGO SPRAWOZDANIA Z SYTUACJI FINANSOWEJ	16
III.	PRAWIDŁOWOŚĆ SPORZĄDZENIA SKONSOLIDOWANEGO SPRAWOZDANIA Z CAŁKOWITYCH DOCHODÓW	16
IV.	PRAWIDŁOWOŚĆ SPORZĄDZENIA SPRAWOZDANIA ZE ZMIAN W SKONSOLIDOWANYM KAPITALE WŁASNYM	16
V.	PRAWIDŁOWOŚĆ SPORZĄDZENIA SKONSOLIDOWANEGO SPRAWOZDANIA Z PRZEPŁYWÓW PIENIĘŻNYCH	16
VI.	PRAWIDŁOWOŚĆ SPORZĄDZENIA DODATKOWYCH INFORMACJI I OBJAŚNIEŃ	16
VII.	PRAWIDŁOWOŚĆ SPORZĄDZENIA SPRAWOZDANIA Z DZIAŁALNOŚCI GRUPY KAPITAŁOWEJ W ROKU OBROTOWYM	17
D.	INFORMACJE O ISTOTNYCH NARUSZENIACH PRAWA	17
E.	ZDARZENIA PO DACIE BILANSU	17
F.	PODSUMOWANIE BADANIA	17

A. CZĘŚĆ OGÓLNA

I. DANE IDENTYFIKUJĄCE BADANĄ GRUPĘ KAPITAŁOWĄ

- Badanie dotyczy Grupy Kapitałowej, w której jednostką dominującą jest Dom Maklerski WDM S.A. z siedzibą: 50-109 Wrocław, ul. Kiełbaśnicza 28, powstałej na podstawie aktu notarialnego Repertorium A nr 4499/2005 z dnia 16.12.2005 roku. Ostatnia zmiana statutu miała miejsce 28.06.2010 roku aktem notarialnym Rep. A nr 11040/2010.

W dniu 08.03.2006 roku Spółka dominująca wpisana została do Krajowego Rejestru Sądowego pod numerem KRS **0000251987**.

Akcje jednostki dominującej od dnia 30.08.2010 roku są notowane na Giełdzie Papierów Wartościowych w Warszawie na rynku New Connect. Ostatnia notowana cena sprzedaży z dnia 18 maja 2011 r. wynosi 0,80 zł.

- Na koniec badanego okresu Grupa posiada:

- kapitał zakładowy	825,00 tys. zł,
- pozostałe kapitały własne	43 482,46 tys. zł.

Na dzień wydania opinii struktura własności kapitału zakładowego w jednostce dominującej przedstawia się następująco:

Akcjonariusze	Ilość akcji w szt.	Ilość Głosów	Wartość nominalna	Udział w kapitale zakładowym
Tomasz Gudaszewski	14 400 000	14 400 000	144 000,00	17,45%
Zofia Dzielnicka	13 250 000	13 250 000	132 500,00	16,06%
Wojciech Gudaszewski	8 240 000	8 240 000	82 400,00	9,99%
Adrian Dzielnicki	8 240 000	8 240 000	82 400,00	9,99%
SPQR S.A. z podmiotami zależnymi	6 995 747	6 995 747	69 957,47	8,48%
Pozostali	31 374 253	31 374 253	313 742,53	38,03%
RAZEM	82 500 000	82 500 000	825 000,00	100,00%

Struktura kapitału zakładowego przedstawia się następująco:

- 62 500 000 akcji serii A, co stanowi 75,76% kapitału zakładowego,
- 12 000 000 akcji serii B, co stanowi 14,55% kapitału zakładowego,
- 8 000 000 akcji serii C, co stanowi 9,70% kapitału zakładowego.

- Jednostka dominująca:
 - posiada nr statystyczny w systemie **REGON** - **020195815**
 - przeważający rodzaj działalności posiada symbol **PKD** - **6612 Z**
 - posiada zezwolenie Komisji Nadzoru Finansowego na prowadzenie działalności maklerskiej - **PW-DDM-M-4020-68-1/KNF78/2006**
 - jest podatnikiem podatku od towarów i usług (VAT) i posiada nadany przez Dolnośląski Urząd Skarbowy **NIP** - **8951853338**
- Spółka Dom Maklerski WDM S.A. jako jednostka dominująca wg stanu na koniec badanego okresu posiada następujące spółki zależne:
 - WDM Autoryzowany Doradca Sp. z o.o., w której posiada 100% udziału w kapitale i w prawach głosu,
 - Polska Sieć Biznesu Sp. z o.o., w której posiada 100% udziału w kapitale i w prawach głosu,
 - WDM Capital S.A., w której posiada 92,5% udziału w kapitale i w prawach głosu,
 - BIO-MED Investors S.A., w której posiada pośrednio przez WDM Capital S.A 57,36% udziału w kapitale i 56,25% prawach głosu,
 - Astoria Capital S.A., w której posiada 60,34% udziału w kapitale i 69,74% w prawach głosu,
 - Ex-Debt Partners S.A., w której posiada 50% udziału w kapitale i prawach głosu (rozpoznanie kontroli),
 - Healthcare Solutions S.A., w której posiada 50% udziału w kapitale i prawach głosu (rozpoznanie kontroli).

Grupa Kapitałowa DOM MAKLESKI WDM S.A.

Część ogólna

- BIO-MED I S.A., w której posiada pośrednio przez WDM Capital S.A. i BIO-MED Investors S.A. 57,36% udziału w kapitale i 56,25% w prawach głosu,
- Grupa Kapitałowa Dom Maklerski WDM S.A. jest znaczącym inwestorem w następujących podmiotach:
 - Doradcy 24 S.A.,
 - Dent-a-Medical S.A.,
 - Stem Cells Spin Sp. z o.o.,
 - WDB Brokerzy Ubezpieczeniowi S.A.,
 - NOVIAN S.A. (wcześniej Ibiza Ice Cafe S.A.),
 - Blue Tax Group S.A.,
 - Emmerson Capital S.A.,
 - Incana S.A.,
 - Black Pearl Capital S.A.

Zgodnie z MSR 28 par 1 oraz MSR 31 par 1 jednostka dominująca wyłączyła z konsolidacji wszystkie jednostki współkontrolowane i stowarzyszone, rozpoznając je jako udziały przeznaczone do obrotu wyceniane w wartości godziwej przez wynik finansowy zgodnie z MSR 39 Instrumenty finansowe.

- Zasadniczym przedmiotem działalności badanej Grupy jest:
 - działalność maklerska,
 - doradztwo w zakresie prowadzenia działalności gospodarczej i zarządzania,
 - pośrednictwo finansowe pozostałe,
 - działalność pomocnicza finansowa.
- W roku badanym oraz do dnia wydania opinii organem kierującym jednostką dominującą jest Zarząd w składzie:

<i>Imię i Nazwisko</i>	<i>Funkcja</i>	<i>Zmiana</i>
Wojciech Gudaszewski	Prezes Zarządu	bez zmian
Adrian Dzielnicki	Wiceprezes Zarządu	bez zmian

- Skład Rady Nadzorczej w badanym okresie oraz do dnia wydania opinii przedstawia się następująco:

<i>Imię i Nazwisko</i>	<i>Funkcja</i>	<i>Zmiana</i>
Sławomir Cał-Całko	Przewodniczący RN	bez zmian
Krzysztof Piotrowski	Wiceprzewodniczący RN	bez zmian
Janusz Zawadzki	Członek RN	bez zmian
Mieczysław Wójciak	Członek RN	bez zmian
Piotr Mikołajuk	Członek RN	od 28.06.2010 r.
Grzegorz Wojtylak	Członek RN	do 18.06.2010 r.
Grzegorz Tarka	Członek RN	od 18.06.2010 r. do 21.06.2010 r.

- Głównym księgowym jednostki dominującej jest Pani Elżbieta Rupa.
- Średnioroczne zatrudnienie w Grupie wynosi 14 osób.

II. DANE IDENTYFIKUJĄCE ZBADANE SKONSOLIDOWANE SPRAWOZDANIE FINANSOWE

- Skonsolidowane sprawozdanie finansowe Grupy Kapitałowej zostało sporządzone metodą pełną na podstawie sprawozdania jednostkowego spółki dominującej oraz jednostkowych sprawozdań finansowych spółek zależnych, które zostały zbadane i uzyskały opinię lub zostały poddane przeglądowi:

<i>Spółka</i>	<i>Suma bilansowa na 31.12.2010 r.</i>	<i>Wynik netto za okres 01.01.- 31.12.2010 r.</i>	<i>Podmiot uprawniony do badania i rodzaj opinii</i>
Dom Maklerski WDM S.A.	37 001	1 055	PKF Audytyt Sp. z o.o. / bez zastrzeżeń
WDM Capital S.A.	37 462	1 403	PKF Audytyt Sp. z o.o. / bez zastrzeżeń
Polska Sieć Biznesu Sp. z o.o.	1	-2	Nie podlegało badaniu
BIO-MED I S.A.	6 173	-620	PKF Audytyt Sp. z o.o. / bez zastrzeżeń

Grupa Kapitałowa DOM MAKLERSKI WDM S.A.
Część ogólna

BIO-MED Investors S.A.	35 006	2 996	PKF Audyt Sp. z o.o. / bez zastrzeżeń
WDM Autoryzowany Doradca Sp. z o.o.	4 155	1 049	PKF Audyt Sp. z o.o. / raport z przeglądu bez zastrzeżeń
Astoria Capital S.A.	9 930	-1 738	PKF Audyt Sp. z o.o. / bez zastrzeżeń
Ex-Debt Partners S.A.	100	-9	Nie podlegało badaniu
Healthcare Solutions S.A.	100	-1	Nie podlegało badaniu

- Powiązanie pomiędzy sprawozdaniami jednostkowymi, a sprawozdaniem skonsolidowanym przedstawia się następująco:

<i>Grupa kapitałowa</i>	<i>Suma bilansowa</i>	<i>Wynik netto</i>
Suma sprawozdań jednostkowych	129 928 tys. zł	16 307 tys. zł
Korekty konsolidacyjne	- 67 312 tys. zł	- 14 477 tys. zł
Suma sprawozdania skonsolidowanego	62 616 tys. zł	1 830 tys. zł

- Skonsolidowanego sprawozdanie finansowe Grupy Kapitałowej Dom Maklerski WDM S.A. zostało sporządzone zgodnie z Międzynarodowymi Standardami Sprawozdawczości Finansowej na podstawie uchwały Nadzwyczajnego Walnego Zgromadzenia Akcjonariuszy z dnia 30.11.2010 roku o sporządzaniu sprawozdań finansowych wg MSSF począwszy od sprawozdania finansowego za 2010 rok.
- Przedmiotem badania było skonsolidowane sprawozdanie finansowe scharakteryzowane w opinii.
- Do skonsolidowanego sprawozdania finansowego załączone zostało sprawozdanie z działalności Grupy Kapitałowej w roku obrotowym od 01.01.2010 r. do 31.12.2010 r.

III. INFORMACJE O SKONSOLIDOWANYM SPRAWOZDANIU FINANSOWYM GRUPY KAPITAŁOWEJ ZA POPRZEDNI ROK OBROTOWY

- Skonsolidowane sprawozdanie finansowe za poprzedni rok obrotowy, tj. za okres od 01.01.2009 r. do 31.12.2009 r., zostało zbadane przez „Accord’ab” Biegli Rewidenci Sp. z o.o. i uzyskało opinię bez zastrzeżeń.
- Skonsolidowane sprawozdanie finansowe za 2009 r. zostało zatwierdzone przez Walne Zgromadzenie Akcjonariuszy w dniu 28.06.2010 r.
- Skonsolidowane sprawozdanie finansowe za 2009 r. zostało:
 - złożone w Krajowym Rejestrze Sądowym w dniu 15.07.2010 r.,
 - opublikowane w Monitorze Polski B nr 719 z dnia 17.03.2011 r.

IV. DANE IDENTYFIKUJĄCE PODMIOT UPRAWNIONY PRZEPROWADZAJĄCY BADANIE SKONSOLIDOWANEGO SPRAWOZDANIA FINANSOWEGO

- Uchwałą nr 02/01/11/RN/2011 Rady Nadzorczej z dnia 10.01.2011 r. Spółka PKF Audyt Sp. z o.o. została powołana do zbadania skonsolidowanego sprawozdania finansowego za 2010 r., umowa o badanie została zawarta dnia 03.02.2011 r.
- Podmiot uprawniony do badania sprawozdań finansowych, PKF Audyt Sp. z o.o. z siedzibą w Warszawie przy ulicy Elbląskiej 15/17, jest wpisany na listę pod numerem 548, a w jego imieniu badanie przeprowadził Rafał Barycki, kluczowy biegły rewident wpisany do rejestru biegłych rewidentów wykonujących zawód pod numerem 10744 przy współudziale aplikantki Jolanty Trzeciak.
- Zarówno podmiot uprawniony, jak i przeprowadzający w jego imieniu badanie kluczowy biegły rewident oraz osoby uczestniczące w badaniu nie będące biegłymi rewidentami stwierdzają, że pozostają niezależni od badanej jednostki, w rozumieniu art. 56 ustawy o biegłych rewidentach i ich samorządzie, podmiotach uprawnionych do badania sprawozdań finansowych oraz o nadzorze publicznym (Dz.U. z 2009 r. nr 77, poz.649).
- Badanie przeprowadzono w okresie od 29.03.2011 r. do 19.05.2011 r.

V. OŚWIADCZENIA JEDNOSTKI I DOSTĘPNOŚĆ DANYCH

- Zarząd Jednostki Dominującej Dom Maklerski WDM S.A. złożył oświadczenie o kompletności, rzetelności i prawidłowości skonsolidowanego sprawozdania finansowego przedstawionego do badania, ujawnieniu w informacji dodatkowej wszelkich zobowiązań warunkowych istniejących na dzień 31.12.2010 r. oraz nie zaistnieniu do dnia złożenia oświadczenia zdarzeń wpływających w sposób istotny na wielkość danych wykazywanych w skonsolidowanym sprawozdaniu finansowym za rok badany.
- W trakcie badania skonsolidowanego sprawozdania finansowego Spółka dominująca udostępniła wszelkie dokumenty i informacje niezbędne do wydania opinii i sporządzenia raportu.

VI. POZOSTAŁE INFORMACJE

- Nie stanowiło bezpośredniego przedmiotu badania wykrycie i wyjaśnienie zdarzeń podlegających ściganiu, jak również nieprawidłowości jakie wystąpiły poza systemem rachunkowości.

B. OCENA SYTUACJI MAJĄTKOWO-FINANSOWEJ

- Analiza przedstawiona poniżej obejmuje trzy ostatnie okresy sprawozdawcze:
 - od 01.01.2008 do 31.12.2008 r.,
 - od 01.01.2009 do 31.12.2009 r.,
 - od 01.01.2010 do 31.12.2010 r.
- W okresie objętym analizą nie wystąpiły istotne zmiany mające znaczenie dla odczytywania informacji zawartych w skonsolidowanych sprawozdaniach finansowych.
- Wszystkie dane prezentowane w tabelach są wyrażone w tys. zł., zaś użyte w nich symbole mają następujące znaczenie:
 - BZ - bilans zamknięcia
 - BO - bilans otwarcia
 - OU - okres ubiegły
 - OB - okres bieżący
- Zaprezentowane wartości w tabeli - w kolumnie „Zmiana” odnoszą się do wartości wyrażonych w zł.
- Struktura poszczególnych pozycji w przedstawionych dalej tabelach liczona jest w następujący sposób:
 - w odniesieniu do pozycji skonsolidowanego sprawozdania z sytuacji finansowej – w stosunku do sumy sprawozdania z sytuacji finansowej;
 - w odniesieniu do pozycji przychodowych skonsolidowanego rachunku zysków i strat – w stosunku do wartości przychodów ogółem;
 - w odniesieniu do pozycji kosztowych skonsolidowanego rachunku zysków i strat – w stosunku do wartości kosztów ogółem,
 - w odniesieniu do pozycji wynikowych na poszczególnych poziomach oraz do obciążeń wyniku – w stosunku do wyniku netto,
 - w odniesieniu do pozycji pozostałych skonsolidowanych dochodów całkowitych – w stosunku do sumy dochodów całkowitych.

Grupa Kapitałowa DOM MAKLESKI WDM S.A.
Ocena sytuacji majątkowo - finansowej

ZMIANA I STRUKTURA GŁÓWNYCH POZYCJI SKONSOLIDOWANEGO SPRAWOZDANIA Z SYTUACJI FINANSOWEJ

AKTYWA	Stan na 31.12.			Struktura w %			Zmiana w %
	2008 r.	2009 r. (BO)	2010 r. (BZ)	2008 r.	2009 r.	2010 r.	$\frac{(BZ - BO)}{BO}$
Aktywa zaklasyfikowane jako przeznaczone do sprzedaży	0	0	0	0,0%	0,0%	0,0%	0
Środki pieniężne i inne aktywa pieniężne	6 560	2 758	19 482	28,7%	10,2%	31,1%	606,5%
Należności krótkoterminowe	1 644	2 222	2 791	7,2%	8,2%	4,5%	25,6%
Udzielone pożyczki krótkoterminowe	1 293	2 463	1 705	5,7%	9,1%	2,7%	-30,8%
Instrumenty finansowe przeznaczone do obrotu	7 105	13 318	28 125	31,1%	49,3%	44,9%	111,2%
Krótkoterminowe rozliczenia międzyokresowe	80	84	165	0,4%	0,3%	0,3%	97,2%
Instrumenty finansowe utrzymywane do terminu zapadalności	0	4 122	6 471	0,0%	15,3%	10,3%	57,0%
Instrumenty finansowe dostępne do sprzedaży	3 672	0	0	16,1%	0,0%	0,0%	0
Zapasy	0	0	0	0,0%	0,0%	0,0%	0
Należności długoterminowe	0	0	1	0,0%	0,0%	0,0%	0
Nieruchomości inwestycyjne	0	0	0	0,0%	0,0%	0,0%	0
Udzielone pożyczki długoterminowe	102	0	0	0,4%	0,0%	0,0%	0
Wartości niematerialne	11	9	3	0,0%	0,0%	0,0%	-64,4%
Wartość firmy jednostek podporządkowanych	21	0	0	0,1%	0,0%	0,0%	0
Rzeczowe aktywa trwałe	2 262	1 893	3 055	9,9%	7,0%	4,9%	61,4%
Aktywa z tytułu odroczonego podatku dochodowego	118	152	820	0,5%	0,6%	1,3%	438,0%
Długoterminowe rozliczenia międzyokresowe	0	0	0	0,0%	0,0%	0,0%	-100,0%
AKTYWA RAZEM	22 867	27 021	62 617	100,0%	100,0%	100,0%	131,7%

PASywa	Stan na			Struktura			Zmiana
	2008 r.	2009 r. (BO)	2010 r. (BZ)	2008 r.	2009 r.	2010 r.	$\frac{(BZ - BO)}{BO}$
Zobowiązania bezpośrednio związane z aktywami klasyfikowanymi jako przeznaczone do sprzedaży	0	0	0	0,0%	0,0%	0,0%	0
Zobowiązania krótkoterminowe	558	1 610	16 431	2,4%	6,0%	26,2%	920,3%
Zobowiązania długoterminowe	0	0	304	0,0%	0,0%	0,5%	0
Rozliczenia międzyokresowe	15	0	0	0,1%	0,0%	0,0%	0
Rezerwy na zobowiązania	472	1 013	1 575	2,1%	3,8%	2,5%	55,4%
Zobowiązania podporządkowane	0	0	0	0,0%	0,0%	0,0%	0
Kapitał własny	21 821	24 397	44 307	95,4%	90,3%	70,8%	81,6%
PASYWA RAZEM	22 867	27 021	62 617	100,0%	100,0%	100,0%	131,7%

Grupa Kapitałowa DOM MAKLESKI WDM S.A.
Ocena sytuacji majątkowo - finansowej

**ZMIANA I STRUKTURA POZYCJI SKONSOLIDOWANEGO SPRAWOZDANIA RACHUNKU
ZYSKÓW I STRAT**

Wyszczególnienie	Za okres			Struktura			Zmiana
	2008 r.	2009 r. (OU)	2010 r. (OB)	2008 r.	2009 r.	2010 r.	(OB- OU) OU
Przychody z działalności podstawowej ogółem	3 011	1 274	3 434	50,9%	12,7%	23,1%	169,5%
w tym przychody z działalności maklerskiej	1 714	431	1 391	29,0%	4,3%	9,4%	222,5%
Koszty działalności podstawowej ogółem	5 428	2 919	5 290	78,8%	61,8%	41,3%	81,3%
w tym koszty działalności maklerskiej	3 538	1 263	1 737	51,3%	26,8%	13,6%	37,5%
Zysk (strata) z działalności podstawowej	-2 418	-1 645	-1 856	137,7%	-37,8%	-101,4%	12,9%
Przychody z instrumentów finansowych przeznaczonych do obrotu	1 968	7 573	10 311	33,3%	75,4%	69,5%	36,2%
Koszty z tytułu instrumentów finansowych przeznaczonych do obrotu	546	1 372	7 150	7,9%	29,1%	55,8%	421,1%
Zysk (strata) z operacji instrumentami finansowymi przeznaczonymi do obrotu	1 422	6 201	3 161	-81,0%	142,3%	172,8%	-49,0%
Przychody z instrumentów finansowych utrzymywanych do terminu zapadalności	0	122	349	0,0%	1,2%	2,3%	185,3%
Koszty z tytułu instrumentów finansowych utrzymywanych do terminu zapadalności	0	0	0	0,0%	0,0%	0,0%	0
Zysk (strata) z operacji instrumentami finansowymi utrzymywanymi do terminu zapadalności	0	122	349	0,0%	2,8%	19,1%	185,3%
Przychody z instrumentów finansowych dostępnych do sprzedaży	121	594	0	2,0%	5,9%	0,0%	-100,0%
Koszty z tytułu instrumentów finansowych dostępnych do sprzedaży	976	0	0	14,2%	0,0%	0,0%	0
Zysk (strata) z operacji instrumentami finansowymi dostępnymi do sprzedaży	-855	594	0	48,7%	13,6%	0,0%	-100,0%
Pozostałe przychody operacyjne	38	220	106	0,6%	2,2%	0,7%	-51,6%
Pozostałe koszty operacyjne	21	315	346	0,3%	6,7%	2,7%	9,9%
Różnica wartości rezerw i odpisów aktualizujących należności	-90	77	-2	-1,3%	1,6%	0,0%	-103,1%
Zysk (strata) z działalności operacyjnej	-1 924	5 255	1 412	109,5%	120,6%	77,2%	-73,1%
Przychody finansowe	773	253	642	13,1%	2,5%	4,3%	153,2%
Koszty finansowe	4	18	34	0,1%	0,4%	0,3%	89,2%
Zysk (strata) z działalności gospodarczej	-1 155	5 490	2 020	65,8%	126,0%	110,4%	-63,2%
Zyski nadzwyczajne	0	0	0	0,0%	0,0%	0,0%	0
Straty nadzwyczajne	0	0	0	0,0%	0,0%	0,0%	0
Odpis wartości firmy jednostek podporządkowanych	6	21	0	0,1%	0,4%	0,0%	-100,0%
Odpis ujemnej wartości firmy jednostek podporządkowanych	0	0	0	0,0%	0,0%	0,0%	0
Zysk (strata) brutto	-1 161	5 469	2 020	66,1%	125,6%	110,4%	-63,1%
Podatek dochodowy bieżący	347	188	389	-19,8%	4,3%	21,3%	107,0%
Podatek dochodowy odroczone	249	925	-199	-14,2%	21,2%	-10,9%	-121,6%
Zysk (strata) netto	-1 756	4 356	1 830	100,0%	100,0%	100,0%	-58,0%
Zysk (strata) przypisany akcjonariuszom mniejszościowym	0	0	-44	0,0%	0,0%	-2,4%	0
Zysk (strata) netto podmiotu dominującego	-1 756	4 356	1 873	100,0%	100,0%	102,4%	-57,0%

**ZMIANA I STRUKTURA POZYCJI SKONSOLIDOWANEGO SPRAWOZDANIA Z CAŁKOWITYCH
DOCHODÓW**

Zysk (strata) netto	-1 756	4 356	1 830	3308,0%	169,1%	100,0%	-58,0%
Pozostałe całkowite dochody	-1 703	- 1 780	0	-3208,0%	-69,1%	0,0%	0
Suma całkowitych dochodów	53	2 576	1 830	100,0%	100,0%	100,0%	-29,0%
Suma całkowitych dochodów przypisana akcjonariuszom mniejszościowym	0	0	-44	0,0%	0,0%	-2,4%	0
Suma całkowitych dochodów przypadająca na podmiot dominujący	7 463	2 576	1 873	100,0%	100,0%	102,4%	-27,3%

Grupa Kapitałowa DOM MAKLERSKI WDM S.A.
Ocena sytuacji majątkowo - finansowej

III. PODSTAWOWE WSKAŹNIKI CHARAKTERYZUJĄCE DZIAŁALNOŚĆ GRUPY KAPITAŁOWEJ

Wyszczególnienie		j.m.	2008 r.	2009 r.	2010 r.
<i>Podstawowe wielkości i wskaźniki struktury</i>					
Suma bilansowa		tys. zł.	22 867	27 021	62 617
Wynik netto (+/-)		tys. zł.	-1 756	4 356	1 830
Przychody ze sprzedaży	przychody netto ze sprzedaży	tys. zł.	5 100	9 564	14 094
Kapitał stały	kapitał własny + zobowiązania długoterminowe	tys. zł.	22 308	25 411	46 186
Wskaźnik struktury pasywów (źródeł finansowania)	(kapitał własny / kapitał obcy) *100	%	2 087,5	929,8	242,0
<i>Wskaźniki płynności</i>					
Wskaźnik płynności I	(aktywa obrotowe / bieżące zobowiązania)		21,4	3,1	1,4
Wskaźnik płynności II	((aktywa obrotowe - zapasy) / bieżące zobowiązania)		21,4	3,1	1,4
Wskaźnik płynności III	(środki pieniężne i ich ekwiwalenty) / bieżące zobowiązania)		11,8	1,7	1,2
<i>Wskaźniki rentowności</i>					
Rentowność aktywów (ROA)	(wynik netto / przeciętny stan aktywów) *100	%	-7,7	17,5	4,1
Rentowność kapitałów własnych (ROE)	(wynik netto / przeciętny stan kapitałów własnych) *100	%	-8,0	18,9	5,3
Rentowność sprzedaży	(wynik na sprzedaży / przychody ze sprzedaży)*100	%	-36,3	55,1	11,7
<i>Wskaźniki zadłużenia</i>					
Wskaźnik ogólnego zadłużenia	(zobowiązania ogółem / aktywa ogółem) *100	%	2,4	6,0	26,7
<i>Wskaźniki efektywności</i>					
Wskaźnik rotacji środków trwałych	przychody ze sprzedaży / średni stan rzeczowych aktywów trwałych		2,3	5,1	4,6
Szybkość obrotu należności krótkoterminowych	(przec. należności krótkoterminowe *) / przychody ze sprzedaży	ilość dni	117,6	73,8	64,9
Szybkość obrotu zobowiązań krótkoterminowych	(przec. zobowiązania krótkoterminowe *) / koszty sprzedanych produktów, towarów i materiałów	ilość dni	29,3	92,2	264,7

IV. OGÓLNA OCENA DZIAŁALNOŚCI

1. SKONSOLIDOWANY BILANS

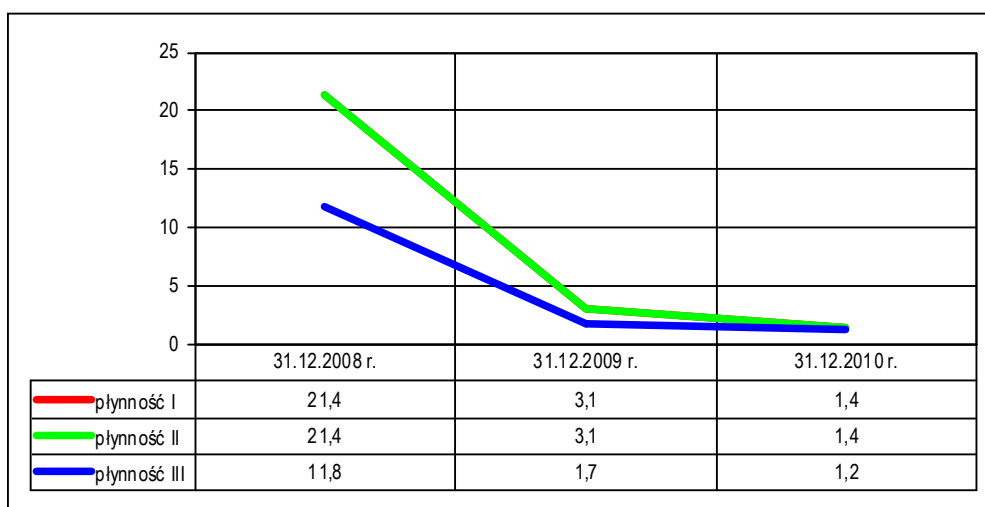
W analizowanym okresie utrzymuje się trend wzrostowy sumy bilansowej Grupy, która w badanym okresie wzrosła o 131,7%. Zmiany te w aktywach mają swoje źródło głównie we wzroście wartości środków pieniężnych (o 606,5%) i instrumentów finansowych przeznaczonych do obrotu (o 111,2%).

W strukturze pasywów pozycję dominującą zajmują niezmiennie kapitały własne, stanowiąc ponad 70% ogółu pasywów. Najbardziej istotny wartościowo wzrost kapitałów obcych dotyczy z kolei zobowiązań krótkoterminowych, których poziom wzrósł o 920%. Wskaźnik struktury pasywów znacznie spadł w stosunku do 2009 roku i w badanym okresie kształtuje się na poziomie 242%. Wskaźnik struktury pasywów utrzymuje się nadal na wysokim poziomie co zapewnia bezpieczeństwo funkcjonowania Grupy oraz gwarantuje pokrycie ewentualnych strat powstałych w latach następnych.

Ponadto na koniec badanego okresu w porównaniu do roku ubiegłego:

- stan środków pieniężnych wzrósł o 606,5% do poziomu 19.482 tys. zł, co wynika głównie ze wzrostu środków pieniężnych pozyskanych od klientów w ramach wprowadzania spółek do publicznego obrotu, o 13.156 tys. zł;
- wartość instrumentów finansowych przeznaczonych do obrotu uległa zwiększeniu o ponad 111,0%, co jest wynikiem nabycia kolejnych akcji oraz dodatniej wyceny bilansowej;
- podobna sytuacja dotyczy instrumentów finansowych utrzymywanych do terminu zapadalności (wzrost o 57%), główną przyczyną zwiększenia wartości aktywa jest nabycie obligacji w kwocie 2.000 tys. zł;
- poziom rzeczowych aktywów trwałych wzrósł o 61,4% co jest wynikiem prowadzonych działań inwestycyjnych, nakłady inwestycyjne w 2010 roku przewyższyły czterokrotnie wartość amortyzacji;
- wzrost zobowiązań krótkoterminowych o 920%, tj. 14.821 tys. zł wynika głównie z nierozliczenia do dnia sporządzenia sprawozdania Grupy sprzedaży akcji spółek wprowadzanych przez jednostkę dominującą do obrotu publicznego. Na dzień bilansowy zobowiązanie z tego tytułu wynosi 14.296,8 tys. zł;
- zwiększenie kapitałów własnych w kwocie 19.910 tys. zł wynika głównie z pozyskania środków poprzez podwyższenie kapitałów własnych spółek zależnych: Astoria Capital S.A., BIO-MED I S.A. oraz BIO-MED Investors S.A.

WSKAŹNIKI PŁYNNOŚCI



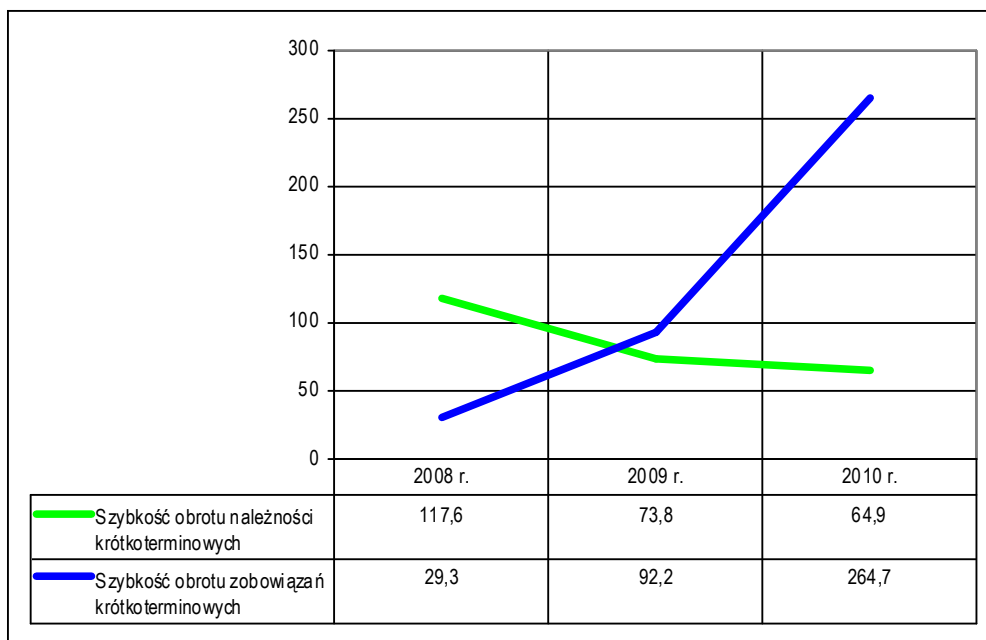
W badanym okresie w porównaniu do roku 2009 wartości wskaźników płynności pierwszego i drugiego stopnia uległy obniżeniu, kształtując się na poziomie 1,4.

Grupa Kapitałowa DOM MAKLERSKI WDM S.A.
Ocena sytuacji majątkowo - finansowej

Obecne wartości wskaźników płynności są na poziomie zbliżonym do uznawanego w literaturze za prawidłowy (wartości wyżej wymienionych wskaźników bazowych przybierają wartości: 1,5 - 2,0 oraz 1). Wartości opisanych wskaźników informują, że posiadane przez Grupę należności krótkoterminowe oraz środki pieniężne, pokrywają 140% zobowiązań bieżących.

Wskaźnik płynności natychmiastowej utrzymuje się na poziomie wyższym niż uznany w literaturze za prawidłowy (literatura wskazuje, że wartość wskaźnika płynności III stopnia powinna wynosić 0,2). Wartość wskaźnika informuje ile razy środki pieniężne będące w dyspozycji Grupy pokrywają jej bieżące zobowiązania.

WSKAŹNIKI OBROTOWOŚCI
w dniach



Wskaźnik szybkości obrotu należności krótkoterminowych uległ skróceniu o 9 dni, do poziomu 65 dni. Spadek wartości wskaźnika wynika z większej dynamiki przychodów w porównaniu do stanu należności krótkoterminowych. Wartość wskaźnika należy uznać za zadowalającą, wskazującą na brak istotnych problemów w egzekwowaniu należności.

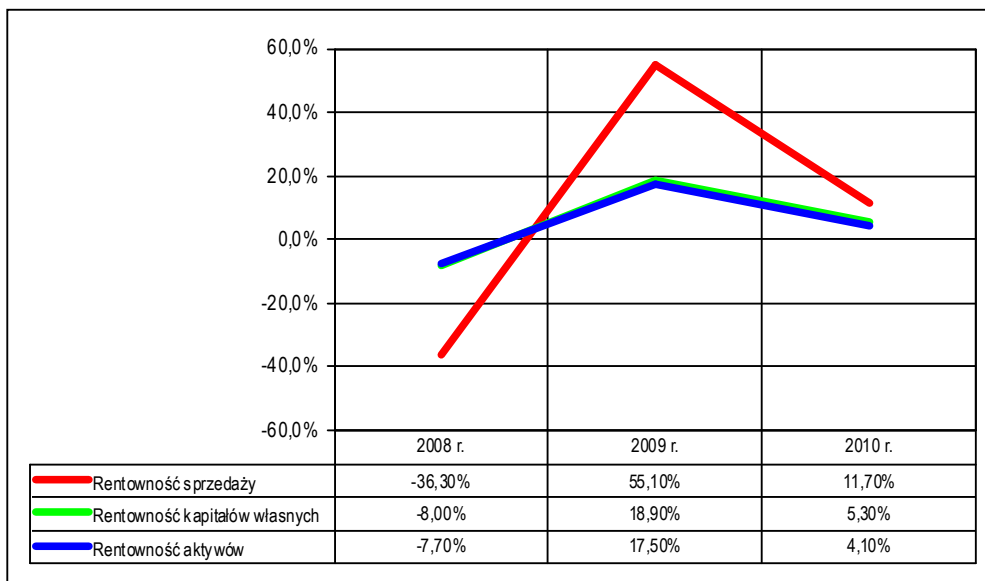
Cykl obrotu zobowiązań z tytułu dostaw i usług istotnie się wydłużył, i w 2010 roku wynosi 265 dni. Oznacza to, że Grupa reguluje swoje zobowiązania po ponad ośmiu miesiącach. Należy jednak zwrócić uwagę, że na wzrost wartości wskaźnika szybkości obrotu zobowiązań wpłynęło zwiększenie zobowiązań wobec klientów o kwotę 13.977 tys. zł. Wysoki wskaźnik rotacji zobowiązań wynika z charakteru działalności maklerskiej, w której wprowadzenie klienta na GPW lub New Connect może trwać nawet kilka miesięcy, środki pieniężne pozyskane są gromadzone na wydzielonym rachunku bankowym i podlegają wypłacie dopiero w momencie debiutu.

Z punktu widzenia zarządzania gotówką, fakt występowania znacznie krótszych terminów kredytowania odbiorców (szybkość spłaty należności z tytułu dostaw i usług) od okresów płatności zobowiązań (szybkość spłaty zobowiązań z tytułu dostaw i usług) należy ocenić pozytywnie. Jednostka zmniejsza bowiem zapotrzebowanie na własne środki pieniężne w finansowanie bieżącej działalności.

Łączny okres zamrożenia środków pieniężnych wynosi w Grupie na koniec 2010 roku jest ujemny i wynosi -200 dni (rotacja zapasów + rotacja należności – rotacja zobowiązań).

2. RACHUNEK ZYSKÓW I STRAT

WSKAŹNIKI RENTOWNOŚCI

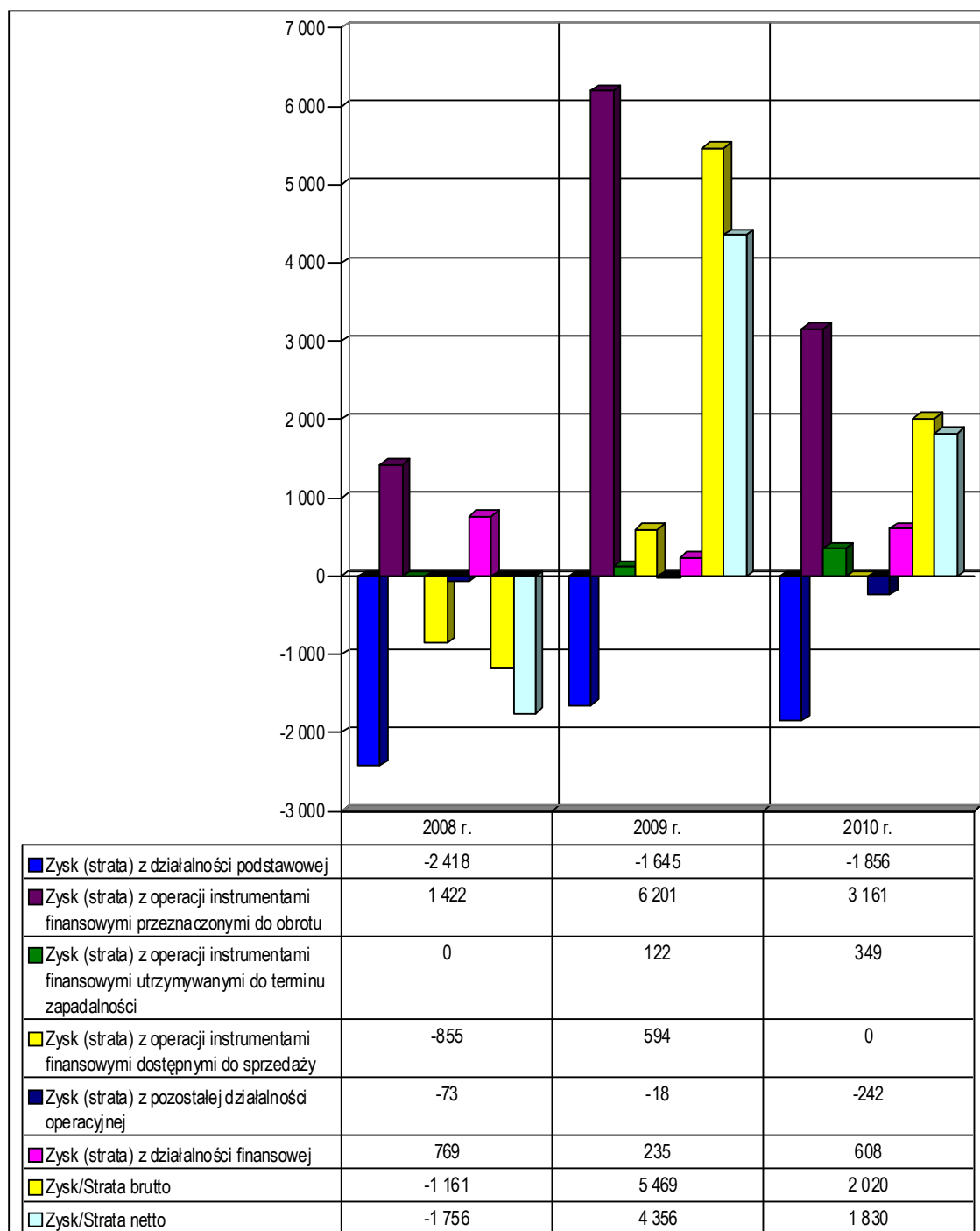


Oceniając rentowność sprzedaży można zauważyć, że Grupa w bieżącym okresie odnotowała znaczny spadek rentowności brutto, z poziomu 55,1% do 11,7%. Oznacza to, większą dynamikę kosztów niż przychodów, zapewniającą osiągnięcie niższego poziomu zysku ze sprzedaży w stosunku do roku 2009. Na wskaźnik rentowności mają wpływ wyniki na działalności maklerskiej, na instrumentach przeznaczonych do obrotu oraz utrzymywanych do terminu zapadalności.

Wskaźnik rentowności aktywów (ROA), po wzroście w 2009 roku, obniżył swoją wartość do poziomu 4,1%. Wskazuje to, że jedna zainwestowana w posiadane aktywa złotówka przyniosła Grupie ponad 0,04 zł zysku. Spadek wartości tego wskaźnika o 13,4 punktu procentowego uzasadnione jest istotnym wzrostem stanu posiadanych aktywów (o 131,7%) przy jednoczesnym niższym wyniku finansowym netto w stosunku do roku ubiegłego.

Podobnie sytuacja kształtuje się w obszarze wskaźnika rentowności kapitałów własnych (ROE). Spadek wartości o 13,6 punktu procentowego w porównaniu do poprzedniego okresu jest konsekwencją znaczącej zmiany kapitałów własnych. Omawiany wskaźnik w wysokości 5,3% informuje, że z każdej zainwestowanej w jednostkę złotówki Akcjonariusze osiągają ponad 0,05 zł zysku. Taki poziom rentowności nieznacznie przekracza poziom inflacji i jest zbliżony do oprocentowanie lokat.

Grupa Kapitałowa DOM MAKLERSKI WDM S.A.
Ocena sytuacji majątkowo - finansowej
WYNIKI NA KOLEJNYCH POZIOMACH DZIAŁALNOŚCI



Dominującą pozycję w strukturze całości przychodów i kosztów zajmują pozycje związane ze sprzedażą instrumentów finansowych przeznaczonych do obrotu i utrzymywanymi do terminu zapadalności, co jest w pełni zgodne z profilem działalności Grupy Kapitałowej. Przychody podstawowe stanowią 71,8% ogółu przychodów, natomiast koszty operacyjne 55,8% całości kosztów funkcjonowania Grupy.

Na działalności podstawowej (m.in. maklerskiej) Grupa na przestrzeni trzech ostatnich lat osiąga stratę, w tym 2010 roku w wysokości 1.856 tys. zł. Przychody i koszty z działalności podstawowej stanowiły odpowiednio 23,1% i 41,3%. Mimo osiągnięcia straty z działalności podstawowej pozytywny jest fakt osiągnięcia dwukrotnie szybszej dodatniej dynamiki przychodów z działalności podstawowej nad kosztami w badanym okresie.

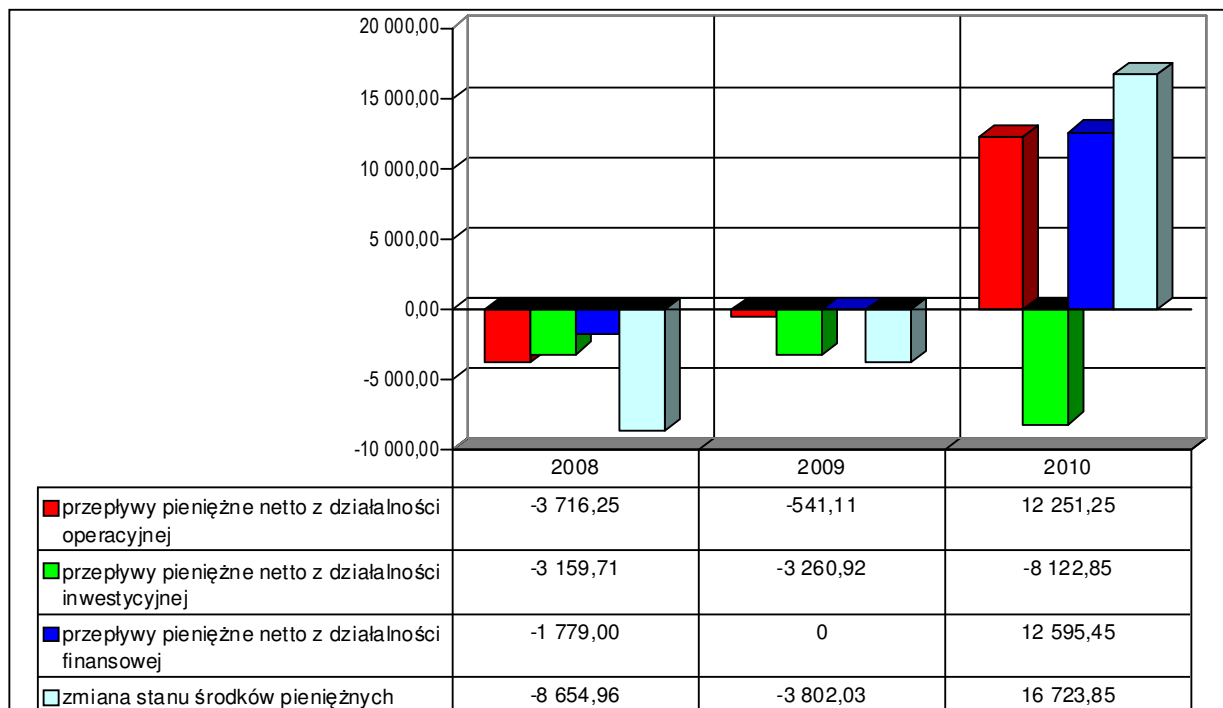
Grupa Kapitałowa DOM MAKLERSKI WDM S.A.
Ocena sytuacji majątkowo - finansowej

Na poprawienie końcowego wyniku finansowego wpływ istotny wpływ wywiera zysk na działalności finansowej, który w roku 2010 wyniósł 608 tys. zł (głównie z powodu odsetek od lokat i udzielonych pożyczek).

Ostatecznie, Grupa Kapitałowa osiągnęła zysk netto w wysokości 1.830 tys. zł, niższy w stosunku do 2009 r. o 58%.

3. RACHUNEK PRZEPLYWÓW PIENIĘŻNYCH

RACHUNEK PRZEPLYWÓW PIENIĘŻNYCH



Przeływy pieniężne netto z działalności:	Przypadki							
	1	2	3	4	5	6	7	8
Operacyjnej	+	+	+	+	-	-	-	-
Inwestycyjnej	+	-	+	-	+	-	+	-
Finansowej	+	-	-	+	+	+	-	-
Zmiana stanu środków pieniężnych (+/-)				+				

W badanym okresie Grupa generuje wysokie dodatnie przepływy pieniężne na działalności operacyjnej i finansowej, natomiast ujemne przepływy wystąpiły na działalności inwestycyjnej. Dodatnie przepływy na działalności operacyjnej i finansowej były wystarczające na pokrycie wydatków inwestycyjnych. W efekcie Grupa w badanym okresie powiększyła stan posiadanej gotówki do poziomu 19.481,51 tys. zł.

Sytuację płatniczą Grupy należy, więc ocenić prawidłowo. Grupa generuje dodatnie przepływy z działalności podstawowej, co jest cechą dobrze prowadzonego biznesu i finansuje z tych środków swoją działalność inwestycyjną.

4. ZAGROŻENIE ZASADY CIĄGŁOŚCI DZIAŁANIA

Przeprowadzone badania i dowody rewizji potwierdzają, że nie występuje zagrożenie kontynuowania działalności gospodarczej badanej Grupy Kapitałowej w roku następnym po badanym.

C. CZĘŚĆ SZCZEGÓŁOWA

I. POPRAWNOŚĆ PRZYJĘTYCH ZASAD KONSOLIDACJI I DOKUMENTACJI KONSOLIDACYJNEJ

- Skonsolidowane sprawozdanie finansowe Grupy Kapitałowej Dom Maklerski WDM S.A. sporządzone zostało zgodnie z Międzynarodowymi Standardami Sprawozdawczości Finansowej, które zostały zatwierdzone przez Unię Europejską, a w sprawach nieuregulowanych powyższymi standardami, zgodnie z wymogami ustawy o rachunkowości z dnia 29 września 1994 roku oraz wydanymi na jej podstawie przepisami wykonawczymi.
- Skonsolidowane sprawozdanie finansowe jest sporządzone metodą pełną na podstawie sprawozdania jednostkowego spółki dominującej Dom Maklerski WDM S.A. oraz sprawozdań jednostkowych spółek zależnych.
- Zapewniono, w istotnym zakresie, jednolitość zasad wyceny i zasad sporządzania sprawozdań finansowych spółek Grupy Kapitałowej w zakresie wymaganym przez Międzynarodowe Standardy Sprawozdawczości Finansowej.
- Zarząd Spółki dominującej w sposób poprawny ustalił zasady konsolidacji.
- Dokumentacja konsolidacyjna zawiera komplet sprawozdań spółek podlegających konsolidacji oraz opinie i raporty tych, które zostały zbadane.
- Dokumentacja konsolidacyjna zawiera zestaw informacji dodatkowych sporządzonych przez poszczególne spółki na potrzeby konsolidacji. Informacje te są uzgodnione pomiędzy spółkami i potwierdzone przez biegłego badającego skonsolidowane sprawozdanie Grupy.

II. PRAWIDŁOŚĆ SPORZĄDZENIA SKONSOLIDOWANEGO SPRAWOZDANIA Z SYTUACJI FINANSOWEJ

Szczegółowe informacje liczbowe oraz opisowe do poszczególnych pozycji sprawozdania z sytuacji finansowej zostały zaprezentowane w informacji dodatkowej i notach objaśniających stanowiących jej zintegrowaną część. Nie stwierdzono istotnych nieprawidłowości w wycenie i prezentacji pozycji bilansowych.

III. PRAWIDŁOŚĆ SPORZĄDZENIA SKONSOLIDOWANEGO SPRAWOZDANIA Z CAŁKOWITYCH DOCHODÓW

Pozycje kształtujące wynik finansowy Grupa ujęła kompletnie i prawidłowo w istotnych kwestiach w odniesieniu do całości skonsolidowanego sprawozdania finansowego. Struktura przychodów i kosztów została prawidłowo przedstawiona w notach objaśniających do sprawozdania finansowego.

IV. PRAWIDŁOŚĆ SPORZĄDZENIA SPRAWOZDANIA ZE ZMIAN W SKONSOLIDOWANYM KAPITALE WŁASNYM

Sprawozdanie ze zmian w skonsolidowanym kapitale własnym sporządzono zgodnie z Międzynarodowym Standardem Rachunkowości nr 1, przepisami prawa, elementami sprawozdania finansowego oraz danymi pochodzącymi bezpośrednio z ewidencji księgowej i analizy sald kont.

V. PRAWIDŁOŚĆ SPORZĄDZENIA SKONSOLIDOWANEGO SPRAWOZDANIA Z PRZEPŁYWÓW PIENIĘŻNYCH

Skonsolidowane sprawozdanie z przepływów pieniężnych prawidłowo sporządzono stosownie do zakresu informacji określonego przez Międzynarodowy Standard Rachunkowości nr 7 – na podstawie skonsolidowanego: bilansu, rachunku zysków i strat, sprawozdania z dochodów całkowitych, informacji dodatkowej (i jest zgodne z danymi zawartymi w tych sprawozdaniach) oraz na podstawie danych pochodzących bezpośrednio z ewidencji księgowej i analizy sald kont.

VI. PRAWIDŁOŚĆ SPORZĄDZENIA DODATKOWYCH INFORMACJI I OBJAŚNIENÍ

Informacja dodatkowa stanowi integralną część skonsolidowanego sprawozdania finansowego. Dane zawarte w informacji dodatkowej zostały przedstawione przez Grupę, w istotnych aspektach,

zgodnie z wytycznymi Międzynarodowego Standardu Rachunkowości nr 1 oraz wymogami dotyczącymi ujawnień zawartych w poszczególnych Standardach.

VII. PRAWIDŁOWOŚĆ SPORZĄDZENIA SPRAWOZDANIA Z DZIAŁALNOŚCI GRUPY KAPITAŁOWEJ W ROKU OBROTOWYM

Zarząd jednostki dominującej sporządził pisemne sprawozdanie z działalności Grupy, którego informacje finansowe są zgodne z danymi opiniowanego skonsolidowanego sprawozdania finansowego. Sprawozdanie to zawiera informacje wynikające z art. 49 ustawy o rachunkowości oraz rozporządzenia Ministra Finansów z dnia 19 lutego 2009 r. w sprawie informacji bieżących i okresowych przekazywanych przez emitentów papierów wartościowych oraz warunków uznawania za równoważne informacji wymaganych przepisami prawa państw niebędących państwem członkowskim.

D. INFORMACJE O ISTOTNYCH NARUSZENIACH PRAWA

W wyniku zastosowanych procedur badania uzyskano potwierdzenie, iż w okresie badanym nie zostały w Grupie naruszone przepisy prawa, a także statutu i umowy Spółek.

E. ZDARZENIA PO DACIE BILANSU

Istotne operacje gospodarcze, udokumentowane po zakończeniu roku obrotowego, a dotyczące badanego okresu zostały ujęte w księgach badanego okresu.

F. PODSUMOWANIE BADANIA

1. Firma PKF Audyt Sp. z o.o. w 2010 roku oraz do dnia wydania opinii sporządzała dla Grupy Kapitałowej:
 - opinie z badania jednostkowych sprawozdań finansowych spółek: Dom Maklerski WDM S.A., WDM Capital S.A., BIO-MED Investors S.A., BIO-MED I S.A. oraz Astoria Capital S.A.,
 - raport z przeglądu jednostkowego sprawozdania finansowego spółki WDM Autoryzowany Doradca Sp. z o.o.
 - opinię z badania historycznych danych finansowych za lata 2007-2010 na potrzeby prospektu emisyjnego.
2. Umowa o badanie skonsolidowanego sprawozdania finansowego nie zawiera innych dodatkowych zagadnień, które wymagałyby sporządzenia odrębnego sprawozdania.
3. W trakcie badania nie korzystaliśmy z wyników prac żadnych niezależnych specjalistów.
4. Ocenę skonsolidowanego sprawozdania finansowego zawiera opinia stanowiąca odrębny dokument.
5. Niniejszy raport zawiera 17 stron, kolejno numerowanych oraz parafowanych przez biegłego rewidenta.

Rafał Barycki
Biegły rewident nr 10744

kluczowy biegły rewident przeprowadzający badanie
w imieniu PKF Audyt Sp. z o.o. podmiotu uprawnionego
do badania sprawozdań finansowych nr 548

ul. Elbląska 15/17
01-747 Warszawa
Oddział Regionalny Wrocław

Wrocław, 19 maja 2011 r.